

EXAMEN DE PRÁCTICAS

41. Para determinar la sensibilidad propioceptiva podemos utilizar:

- a. Un diapasón
- b. Un metrónomo
- c. Un algesímetro
- d. Un dinamómetro
- e. Ninguna de las anteriores

42. En cuanto al análisis de la función sensorial, es cierto que:

- a. En la sensibilidad dolorosa, el receptor se adapta muy deprisa
- b. En la localización del tacto, las zonas más sensibles de la cara son los labios y la frente.
- c. La discriminación entre dos puntos es mayor en la espalda que en las manos.
- d. El desplazamiento de un pelo del brazo con un palillo se utiliza para analizar la sensibilidad profunda.
- e. Todas las respuestas anteriores son falsas.

43. Di que respuesta es correcta respecto al signo de Kernig

- a. Cuando es positivo el paciente en posición decúbito supino, al ser incorporado flexiona el cuello.
- b. Cuando es positivo el paciente no puede flexionar el cuello mientras el médico crea una resistencia en la frente.
- c. Es negativo si el paciente en posición decúbito supino, al elevar la pierna puede extender la rodilla.
- d. Es negativo si no hay flexión de las rodillas al flexionar el cuello del paciente
- e. Es negativo si no hay dolor al flexionar el cuello del paciente.

44. Di que afirmación es cierta respecto a la exploración funcional de los nervios craneales:

- a. La campimetría por confrontación explora los nervios oculomotores
- b. El reflejo fotomotor explora la función del VIII nervio craneal
- c. El reflejo maseterino explora la función sensitiva del V nervio craneal
- d. Observando la lengua, su trofismo y falta de fasciculaciones, exploramos la funcionalidad del nervio craneal XII.
- e. El reflejo faríngeo o nauseoso explora la funcionalidad del nervio craneal XI

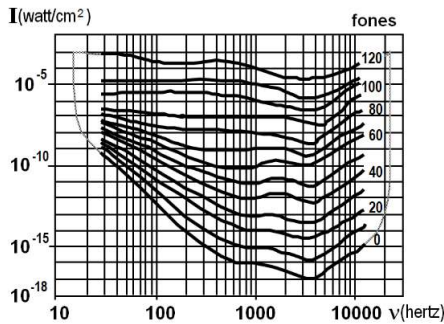
45. La maniobra de Barré permite explorar:

- a. La coordinación
- b. La fuerza muscular
- c. La marcha
- d. Los movimientos reflejos
- e. Ninguna de las anteriores es verdadera

46. La respuesta normal en la exploración del reflejo mioáptico estiloradial es:

- a. Contracción del cuádriceps
- b. Contracción del gemelo
- c. Flexión del antebrazo
- d. Flexión del soleo
- e. Extensión plantar

47. ¿Cuál es la sonoridad de un sonido de intensidad 10^{-10} (watt/cm²) y 3000Hz?



- a. 60 fones
- b. 70 dB
- c. 42 fones
- d. 120 fones
- e. 42 dB

48. Respecto a las curvas del campo de audición obtenidas experimentalmente para el auditor normal medio señale la respuesta FALSA:

- a. Las curvas de audición representan niveles de sensación similar ante un determinado estímulo sonoro a distintas frecuencias.
- b. Una pérdida de 40dB en el nivel de sensación no implica una pérdida de sonoridad aproximadamente constante a lo largo del intervalo de frecuencias audibles.
- c. Cada punto en el campo de audición representa el nivel de sonoridad y sensación de un determinado sonido audible para un auditor normal medio.
- d. La máxima sensibilidad del auditor normal medio se encuentra entre 3 y 4 KHz.
- e. La curva umbral de audición representa la sonoridad mínima a partir de la cual se percibe un sonido audible en el rango de audición.

49. Respecto del encefalograma, ¿en cuál de los siguientes casos registraremos una disminución o bloqueo de las ondas alfa?

- a. Cuando el sujeto permanezca con los ojos cerrados, la mente en blanco, en posición supina extendido sobre una camilla, y tras haber hiperventilado
- b. Cuando el sujeto pase de estar relajado con los ojos cerrados a realizar cálculos mentales
- c. Cuando el sujeto relajado con los ojos cerrados, abra los ojos sin cambiar de posición
- d. Las ondas alfa no disminuyen en amplitud, pero se ve alterada sustancialmente su frecuencia cuando el sujeto pasa de permanecer con los ojos cerrados y mente en blanco, a realizar cálculos mentales
- e. Tanto (b) como (c) son ciertas

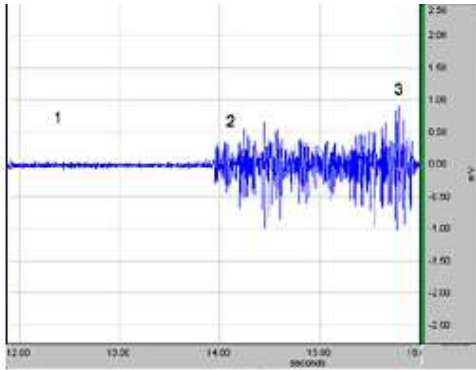
50. El electroencefalograma es una técnica que sirve para:

- a. Estimular determinadas áreas cerebrales y así que aumente su función
- b. Hacer registros de la actividad de neuronas individuales
- c. Medir los ritmos cerebrales en corteza cerebral
- d. Descartar enfermedades de sistema nervioso central y periférico
- e. En vigilia para detectar únicamente las ondas alfa

51. Indica que afirmación es FALSA

- a. El tiempo de reacción a estímulos auditivos es mayor que a estímulos visuales
- b. El tiempo de reacción es menor con la extremidad dominante que con la no dominante.
- c. La somnolencia aumenta el tiempo de reacción.
- d. El tiempo de reacción aumenta con la edad.
- e. En general, el tiempo de reacción es distinto entre géneros.

52. Respecto a la imagen de registro de una electromiografía ¿cuál de las siguientes frases es verdadera?



- a. Es el registro típico de una neuropatía
- b. El punto 3 es el de mayor reclutamiento de unidades motoras
- c. Es el registro típico de una miopatía
- d. El punto 3 se corresponde a la inserción de la aguja en la placa motora
- e. Ninguna de las anteriores es verdadera

53. Di que afirmación es cierta respecto a la electromiografía de aguja:

- a. Detecta únicamente posibles miopatías
- b. Sirve para medir velocidad de conducción nerviosa
- c. Detectar tanto neuropatías como miopatías
- d. No se utiliza en la clínica porque no tiene valor diagnóstico, tan solo se utiliza en laboratorios de investigación
- e. Todas las respuestas anteriores son falsas

54. Indica cuál de las afirmaciones es correcta:

- a. El límite de la visión espacial está íntimamente relacionado con el tamaño del detalle más pequeño que un observador es capaz de detectar o reconocer.
- b. Reconocer un objeto visualmente no es lo mismo que detectarlo.
- c. En un test de agudeza visual con un determinado optotipo la agudeza visual mejora cuando aumenta la iluminación.
- d. La agudeza visual varía de forma inversamente proporcional a una cierta potencia del desenfoque.
- e. Todas las anteriores son correctas.

55. ¿Qué se conoce como Presbicia?

- a. La contracción de cualquiera de los grupos de fibras musculares lisas que forman el músculo liso ciliar.
- b. La pérdida de acomodación del cristalino a medida que una persona envejece.
- c. Impulsos parasimpáticos que inciden sobre el músculo ciliar, a medida que se aproxima un objeto distante.
- d. Un globo ocular demasiado corto, que produce un enfoque no adecuado.
- e. Un globo ocular normal, pero con cristalino asimétrico.

56. El gasto energético diario debido a la acción termogénica de los alimentos, considerando que la dieta es isocalórica, se estima como:

- a. El 10% de la estimación energética del metabolismo basal.
- b. El 30% de la estimación energética del metabolismo basal.
- c. El 10% de la estimación energética destinada a una actividad física de intensidad ligera.
- d. El 10% de la suma de la energía estimada para el metabolismo basal y para una actividad física ligera.
- e. El 30% de la suma de la energía estimada para el metabolismo basal y para una actividad física ligera.

57. En una persona con un patrón fisiológico, el aumento de uno de los siguientes factores NO aumenta su metabolismo basal:

- a. Talla
- b. peso
- c. Superficie corporal
- d. Edad
- e. Hormona Tiroidea

58. Con respecto a la respuesta aguda cardiovascular a un ejercicio isotónico o dinámico. Indique la FALSA:

- a. La frecuencia cardíaca aumenta.
- b. La presión sistólica aumenta.
- c. La presión diastólica aumenta.
- d. La presión arterial media aumenta ligeramente o se queda constante.
- e. La presión diferencial es grande.

59. Indique la afirmación FALSA referente a un trabajo isométrico:

- a. La fibra muscular se altera en su longitud.
- b. El gasto cardíaco se eleva.
- c. Las resistencias vasculares periféricas aumentan.
- d. La presión arterial media aumenta a medida que aumenta la intensidad del ejercicio.
- e. Se pueden alcanzar presiones sistólicas mayores que con un trabajo isotónico.

60. Para evaluar de forma adecuada una dieta es necesario:

- a. Conocer los datos antropométricos del sujeto.
- b. Conocer la actividad física que realiza.
- c. Conocer el género y la edad.
- d. Analizar los macronutrientes y micronutrientes que ingiere en su alimentación.
- e. Todas las afirmaciones son correctas.